

št. 19/20, julij/avgust 2018

Življenje na Japonskem



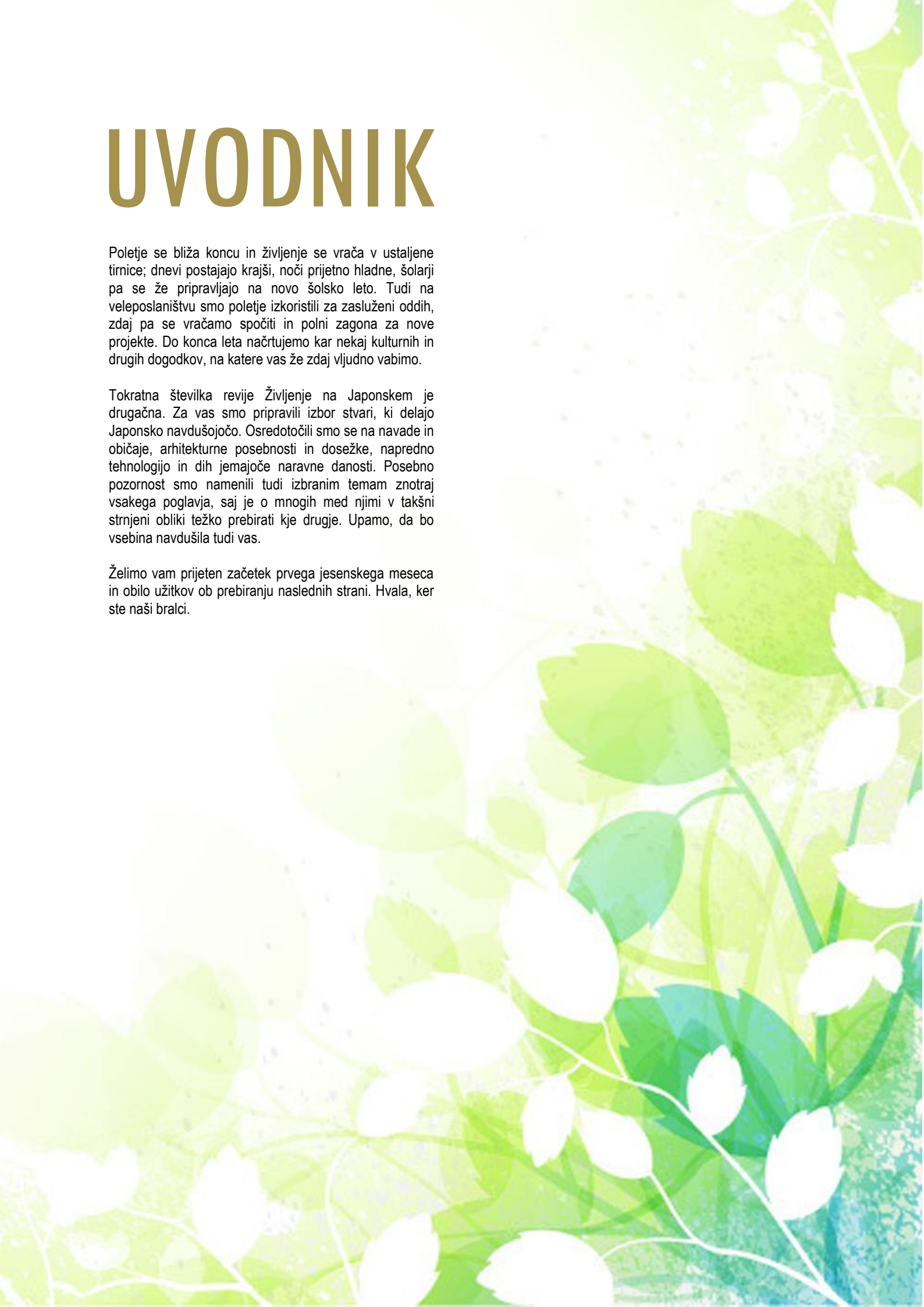
NAVDUŠUJOČA JAPONSKA

UVODNIK

Poletje se bliža koncu in življenje se vrača v ustaljene tirnice; dnevi postajajo krajši, noči prijetno hladne, šolarji pa se že pripravljajo na novo šolsko leto. Tudi na veleposlaništvu smo poletje izkoristili za zasluženi oddih, zdaj pa se vračamo spočiti in polni zagona za nove projekte. Do konca leta načrtujemo kar nekaj kulturnih in drugih dogodkov, na katere vas že zdaj vljudno vabimo.

Tokratna številka revije *Življenje na Japonskem* je drugačna. Za vas smo pripravili izbor stvari, ki delajo Japonsko navdušujočo. Osredotočili smo se na navade in običaje, arhitekturne posebnosti in dosežke, napredno tehnologijo in dih jemajoče naravne danosti. Posebno pozornost smo namenili tudi izbranim temam znotraj vsakega poglavja, saj je o mnogih med njimi v takšni strnjeni obliki težko prebirati kje drugje. Upamo, da bo vsebina navdušila tudi vas.

Želimo vam prijeten začetek prvega jesenskega meseca in obilo užitkov ob prebiranju naslednjih strani. Hvala, ker ste naši bralci.



NAVADE IN OBIČAJI



BONTON ZA TURISTE NA JAPONSKEM

Ko obiščemo tujo državo, je poznavanje lokalnih navad in vedenja skoraj neizbežno, če nečemo izpasti nevljudni. Japonska je s svojo izrazito otoško kulturo, ki se je skozi zgodovino oblikovala v izredno strukturirano družbo s kopico nenapisanih in strogih pravil obnašanja, še toliko bolj posebna. Čeravno Japonci od tujcev v večini primerov ne pričakujejo, da se bodo ti vedli po strogih lokalnih smernicah obnašanja, pa vendarle navdušeno pozdravijo vsaj osnovno poznavanje le-teh. Navsezadnje vam bodo ravno ta na vašem potovanju omogočila pristnejši stik z Japonci. Poznavanje osnovnega bontona v restavracijah, termah, templjih in svetiščih ali na obisku pri japonskih prijateljih, vam bo omogočilo, da se

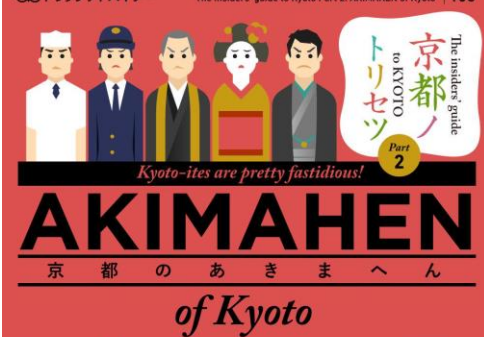
približate domačinom in izkusite Japonsko v vsej njeni pristnosti.

Primer takega bontona je rokovanje s palčkami, ki so na japonskem osnovni pribor za obedovanje. Ko denimo položite jedilni palčki na mizo, bodite pozorni, da ti počivata na držalu, ki bo postavljeno na mizi. Nikakor ni po bontonu dovoljeno palčki zapiciti v skledico riža ali si z njimi podajati hrane, saj so to stvari, ki jih počnejo na pogrebu in so zato pri vsakodnevnem obedovanju razumljene kot nespoštljive. V kolikor želite prenesti nekaj hrane drugi osebi, to lahko storite tako, da hrano primete z zadnjo stranjo palčk in jo položite direktno na njen krožnik.

Več informacij o bontonu na Japonskem najdete na sledečih povezavah:

- <https://www.japan-guide.com/e/e622.html>
- <https://www.slideshare.net/redazioneAgi/data2-file-18>
- www.jnto.org.au/experience/cuisine/essential-guide-japanese-dining-etiquette/





BONTON ZA TURISTE V KJOTU

Mesto Kjoto je skozi razburkano zgodovino Japonske uspelo ohraniti status stare prestolnice, ki še danes velja za center tradicionalne japonske kulture in umetnosti. Kjoto je v svetovnem merilu eno bolj estetskih in zgodovinsko privlačnih mest. Tu se nahaja kar sedemnajst krajev, ki so na seznamu Unescove dediščine. Samo mesto in okolica sta tako privlačna, da Kjoto vsako leto obišče več sto tisoč turistov, med katerimi se nekateri spozabijo in ne upoštevajo lokalne kulture. Zato si je strogi lokalni urad omislil brošuro, s katero želi poučiti turiste, kakšno vedenje

je v Kjotu dovoljeno, kakšno pa je nedopustno in lahko neukega turista spravi v finančno zagato. Prekrški manir so namreč v Kjotu plačljivi.

Da bi se izognili nevljudnemu vedenju in posledično kaznim, vam svetujemo, da ste pozorni predvsem na slikovna ali tekstovna opozorila v templjih in svetiščih. V kolikor niste gotovi ali počnete kaj, kar bi dajalo vtis nevljudnega vedenja, lahko prosite, da vam pri tem pomagajo lokalni uslužbenci, ki govorijo angleško.

Več informacij o Kjotu, njegovih znamenitostih ter o brošuri nedovoljenega vedenja, najdete na sledečih povezavah:

- <http://www.kyototourism.org/en/travel-info/manners/index.html>
- <https://kyoto.travel/en>

Dostopnost z letališč:

1. **Mednarodno letališče v Osaki:** letališče je le 50 minut oddaljeno od Kjota, če se peljemo z letališkim avtobusom. Letališče je namenjeno bolj notranjim, kot mednarodnim letom.
2. **Mednarodno letališče Kansai:** je glavno in največje mednarodno letališče v regiji Kansai. Od Kjota je oddaljeno 90 minut z direktnim hitrim vlakom.
3. **Mednarodno letališče Osrednje Japonske:** nahaja se pri mestu Nagoja in je od Kjota oddaljeno slabih 90 minut s hitrim vlakom ali s Shinkansen vlakom.
4. **Mednarodno letališče Narita:** od letališča (Tokio) do Kjota boste potrebovali dobrih 5 ur s hitrim vlakom ali Shinkansen vlakom.



What is AKIMAHEN?
Akimahen means "Do not" in Kyoto. This is a list Don'ts for travellers to Kyoto.

Don't smoke outdoors
A fine of 1,000 YEN
Anyone caught smoking outside designated smoking areas will be subject to fines.

Be polite when asking maiko for pictures
A fine of 30,000 YEN
Maiko wear kimono as part of their job. Please refrain from harassing them and coercing them into taking pictures with you. They may sometimes be in a hurry, so do not bother them or grab them by their kimono sleeves.

Don't litter
A fine of 30,000 YEN
Kyoto aims to be the most beautiful city in the world. As such, littering is strictly prohibited. In particular, littering in important tourist areas will be subject to fines.

Take your shoes off before stepping on tatami
You must always take your shoes off before stepping on a tatami mat. It is also polite to remove slippers.

Don't bring your own drinks and foods to a restaurant
It is possible to bring your own drinks and foods to a restaurant.

Don't cancel restaurants at the last minute
Although this is common sense, please refrain from cancelling reservations at the last minute or by not showing up at all.

Don't bicycle under the influence
A fine of not more than 1 MILLION YEN OR 5 YEARS IN PRISON
Anti-drunk bicycling regulations have recently been strengthened.

Don't leave your bicycle on the road
A charged 2,300 YEN for removal
If you park your bicycle outside a designated bicycle parking area it will be removed and you will be charged ¥2,300 for its removal. If a small bicycle is removed, you will also be charged for the cost to return it to the rental company and to keep it until it can be returned.

Let those who need it have priority seating
Priority seating is for disabled people, elderly people, pregnant women, and people traveling with small children.

Refrain from touching old buildings and objects
They are made of wood and can be easily damaged. They may not all seem like much, but they are still national treasures.

Don't take pictures near train tracks
Especially Fushimi-Inari Station on the Keihan line. It might make for a great photo, but it's not worth hit by a train.

Try to be quiet and respectful in shrines and temples
Most of the shrines and temples you will visit are over 1,000 years old. Please be respectful and act appropriately.

Don't take pictures where prohibited in some areas in shrines and temples
Please note that pictures and flash photography are prohibited in some areas in shrines and temples.

Remove hats and sunglasses in shrines and temples
Please be respectful when visiting.

KIPEC BUDISTIČNEGA BOŽANSTVA JIZO

Če ste kdaj obiskali japonski tempelj, ste gotovo opazili v šal ali tuniko ogrnjene kipce možicljcev, ki so bili različno razporejeni po parku okoli templja. Ti kipci ponazarjajo bodisatvo Jizō, ki velja za zaščitnika otrok, posebej nerojenih otrok in tistih, ki so umrli mladi in zato ne morejo sami prečkati reke posmrtnega življenja.

Po budističnem verovanju so duše teh otrok ostale ujete na napačni strani reke, saj zaradi prezgodnje smrti niso tekom svojega življenja uspeli opraviti dovolj dobrih del, ki bi jih osvobodila tuzemstva. Zato je sedaj njihova odrešitev mogoča le, če s svojimi rokami zgradijo most preko reke Sanzu. Le tako lahko njihove duše nadaljujejo

pot v onstranstvu. Pri tem jih ovirajo demoni, ki nenehoma napadajo otroke in jim tako otežujejo gradnjo. Bodisatva Jizō, ki se mu otroci smilijo, zanje recitira spodbudne mantre, jih tolaži, opogumlja in, ko je potrebno jih skrije pred demoni pod svojim ogrinjalom.

Japonci verjamejo, da če bodo sorodniki otrok verovali in častili Jiza, bo ta otrokom pomagal prečkati reko Sanzu. V templjih zato molijo k bodisatvi in ga oblačijo, kot bi hoteli obleči svoje preminule otroke. Zaradi tega so kipci velikokrat oblečeni v rdečo čepico in rdeče slinčke. Z rdečo obarvanim ogrinjalom, ki v budizmu predstavlja varnost, želijo zaščititi otroke.

Več informacij o Jizu najdete na sledečih povezavah

- <http://traditionalkyoto.com/culture/figures/o-jizo-sama/>
- <https://www.atlasobscura.com/places/kiyomizudera-temple>

KIPEC ŠINTOISTIČNEGA BOŽANSTVA DOSOJIN/DOSOSHIN

Drugo na Japonskem pomembno božanstvo-zaščitnik je Dōsojin, ki pa izvira iz šintoističnega verovanja. Dōsojin ščiti vasi in posameznike pred zli duhovi, naravnimi katastrofami, prometnimi nesrečami in omogoča plodnost. Kot tako je verovanje najbolj prisotno in razširjeno v japonski regiji Kantō, torej v Vzhodni Japonski.

Dōsojina, zaščitnika popotnikov, upodablja v paru kot žensko in kot moško božanstvo, katerih podobi sta izklesani v kamen. Lahko pa ga upodobijo le z napisom

izklesanim v večji kamen ali skalo. Tako izklesane podobe zaščitnikov nato postavijo na vhod v vas, oziroma na obrobje vasi. Te je mogoče najti tudi v gorah, kjer na začetku poti ali na robovih poti s svojo prisotnostjo ščitijo popotnice in popotnike. V mestih pa so taki kipci postavljeni na robove ulic, ali ob mostove.

Čeprav je Dōsojin pretežno zaščitnik popotnikov in romarjev, pa ga ponekod častijo kot zaščitnika srečne partnerske zveze, plodnosti ter lahkega poroda.

Več informacij o Dōsojinu je mogoče najti na spodnji povezavi:

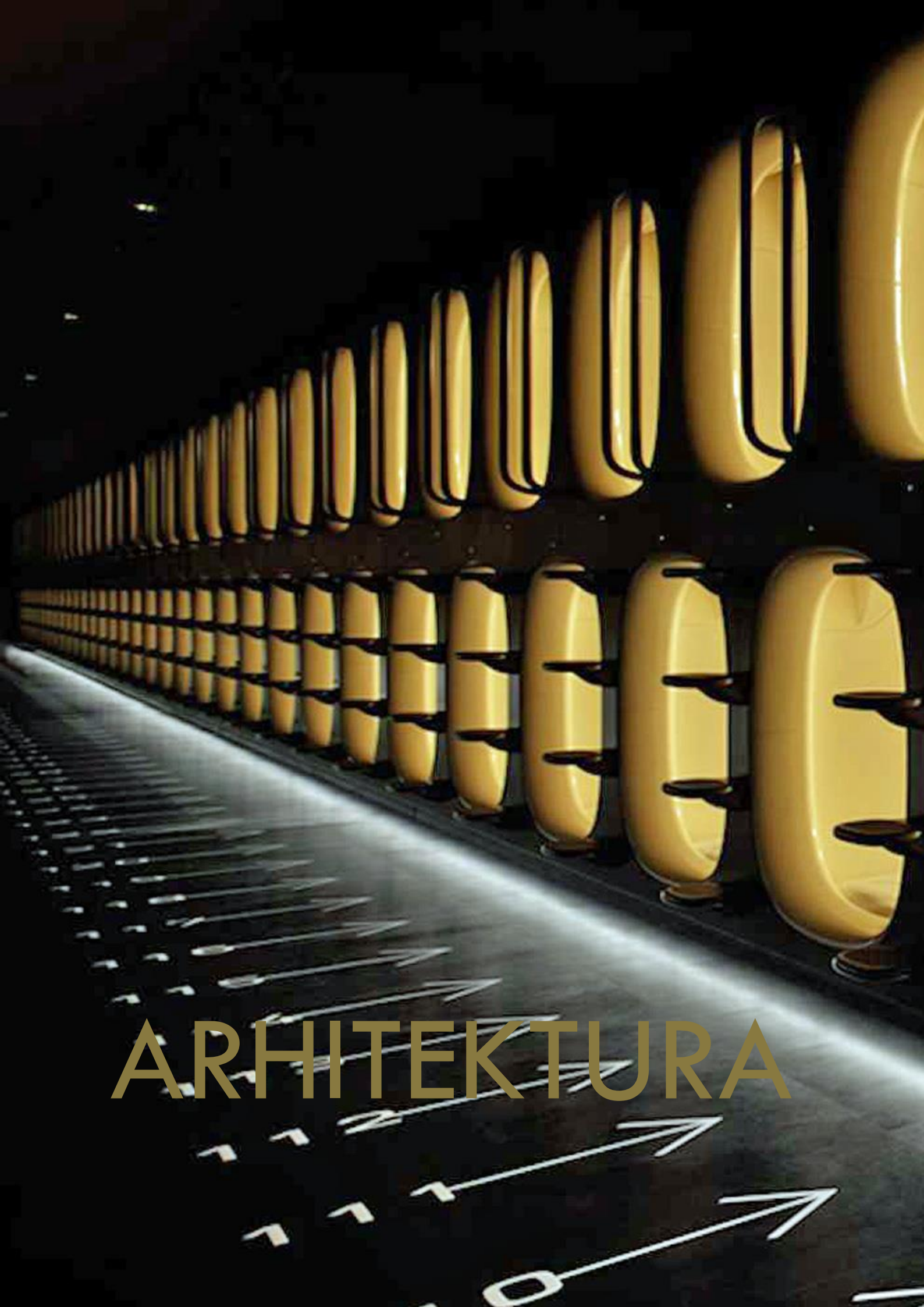
- <http://www.onmarkproductions.com/html/dosojin-stone-markers.shtml>



Božanstvo Jizo



Božanstvo Dosojin/Dososhin



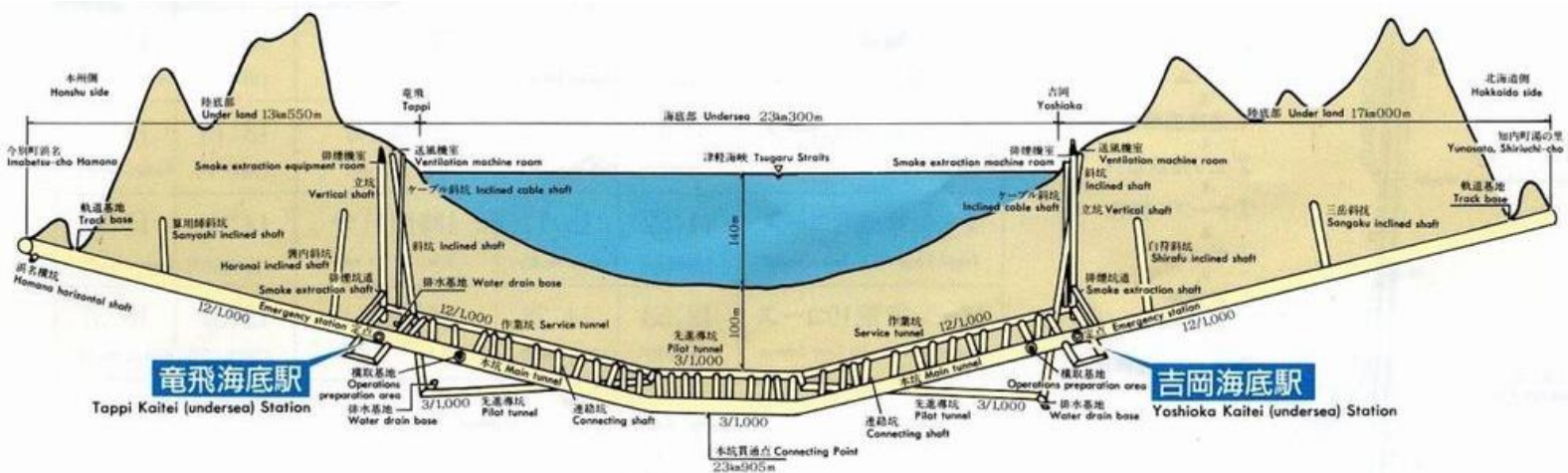
ARHITEKTURA

PODMORSKI TUNEL SEIKAN

Tunel Seikan je podmorski tunel, ki pod ožino Tsugaru povezuje dva glavna japonska otoka, Honshū in Hokkaidō. Dolg je 53,85 kilometrov, od tega 23,3 kilometrov poteka 240 metrov pod vodno gladino, in do leta 2016 je bil najdaljši železniški tunel na svetu (sedaj je to dvocevni tunel Gotthard Base v Švici). Dvotirni železniški tunel so leta 1988 zgradile Japonske železnice, pri čemer je vzpodbudo za gradnjo predstavljala nesreča trajekta (1400 žrtev), ki je takrat predstavljal edino povezavo med otokoma. Tehnično zahteven tunel je 24 let gradilo 3.000 delavcev, pri čemer so našli tudi 34 delovnih nesreč s smrtnim izidom. Skozi tunel vozi linija Tsugaru Kaikyo, ki povezuje mesti Aomori (prefektura Aomori) in Hakodate (prefektura Hokkaidō). Trenutno lahko vlaki skozi tunel vozijo z največ 140 kilometri na

uro, obeta pa se dvig meje na 160 kilometrov na uro. Z razvojem in priljubljenostjo cenovno primerljivega letalskega prometa se je število potnikov, ki potuje z vlakom, precej zmanjšalo, vendar tunel ostaja eden izmed največjih inženirskih podvigov 20. stoletja.

Opis poti iz Tokia: hitri vlak Tōhoku do postaje Shin-Aomori in hitri vlak Hokkaidō do postaje Shin-Hakodate. Tunel lahko pobljže spoznate z obiskom [muzeja](#), ki se nahaja na rtu najsevernejšega dela otoka Honshū. Hitri vlak Tōhoku do postaje Aomori, s prestopom na linijo JR Tsugaru do postaje Mimmaya, nato s krožnim avtobusom Sotogahamamachi do postajališča muzeja. Vožnja traja približno 11 ur in pol.



KOLESARSKA POT SHIMANAMI KAIDO

Shimanami Kaidō je hitra cesta, ki z mostovi preko šestih manjših otokov povezuje dva glavna japonska otoka, Honshū in Shikoku. Poleg pasov za vozila poteka vzdolž celotne poti tudi steza, ki je namenjena kolesarjem in pešcem. Pot se razteza od mesta Onomichi v prefekturi Hiroshima do mesta Imabari v prefekturi Ehime in je dolga 60 km. S kolesom je mogoče enostavno raziskovati skrite koticke Narodnega parka notranjega morja Seto. Shimanami Kaidō dobesedno pomeni pot otokov, valov in morja, ravno zaradi teh čudovitih razgledov je tudi postala ena najbolj poznanih kolesarskih poti na svetu. Kolesarska pot poteka čez most Kurushima, ki je najdaljši viseči most na svetu (4.045 metrov). Ob poti se nahaja okrog 140 turističnih točk, na otočkih pa je mogoče tudi prenočevati. Zanimivo prenočišče se nahaja v mestu Onomichi - prvi kolesarski hotel (Hotel Cycle). Check-in boste lahko naredili kar na kolesu, ki ga boste nato odpeljali s sabo v sobo. Izposoditi si je mogoče tudi orodje za popravilo koles.

Opis poti iz Tokia: hitri vlak Tōkaido-Sanyō do postaje Fukuyama, s prestopom na linijo JR Sanyo do postaje Onomichi, vožnja traja približno 5 ur. Prva postaja, kjer si lahko izposodite kolesa, je v neposredni bližini postaje na parkirišču Ekimae-Kowan.

IZPOSOJA KOLES

Ob poti sta dve omrežji za izposajo koles. Izposoja v sklopu javnega omrežja omogoča kolo pustiti na katerikoli od vmesnih postojank in se naprej odpeljati z avtobusom. Izposoja koles znaša 1.000 jenov na dan, če bi želeli tandem ali električno kolo pa do 1.500 jenov. Dodatnih 1.000 jenov se doplača za varščino, ki se zadrži v primeru vračila kolesa na drugem otoku. Več informacij in rezervacija kolesa na spletni strani [javnega omrežja](#) ali na spletni strani omrežja [Giant](#), ki izposoja kolesa visoke kakovosti. Doplačati je potrebno še 110 jenov za trajekt in 500 jenov za mostove, čeprav so v sklopu programa promocije kolesarske poti kolesarji do 31. marca 2019 oproščeni plačila cestnine.



MOST ESHIMA

Arhitekturna posebnost na Japonskem so tudi mostovi, med katerimi je Eshima Ōhashi, ki navdušuje s svojim naklonom. Most preko enega največjih jezer na Japonskem, jezera Nakaumi, povezuje dve mesti v dveh prefekturah, Matsue v prefekturi Shimane in Sakaiminato v prefekturi Tottori. Na strani prefekture Shimane je naklon mostu 6,1%, na strani prefekture Tottori pa 5,1%. Eshima Ōhashi je visok 44 metrov z namenom, da lahko pod njim ladje nemoteno plujejo. Je tretji največji tovrstni most na svetu. Zaradi te posebnosti most poimenujejo

»vlak smrti«, vendar če most pogledamo z drugega zornega kota opazimo, da zaradi svoje dolžine (1,7 kilometrov) dejansko ni tako strm, kot se dozdeva.

Opis poti iz Tokia: hitri vlak Tōkaidō-Sanyō do postaje Okayama, s prestopom na linijo JR Yakumo in linijo Sakai do postaje Sakaiminato, vožnja traja približno 6 ur in pol.

MOST KINTAIKYO

S svojo zanimivo obliko je most Kintaikyō priljubljena znamenitost mesta Iwakuni v prefekturi Yamaguchi. Most je zgrajen iz lesa, ki v petih lokih, podprtih s kamnitimi stebri, prečka reko Nishiki. Z namenom zgraditi vzdržljiv most, ki ga voda ne bi odnesla, so današnjo strukturo mostu zasnovali leta 1673. Most je zares vzdržal naravne vplive vse do leta 1950, ko je mesto prizadel močan tajfun in most porušil, vendar so ga tri leta kasneje domačini ponovno zgradili. Most je širok pet metrov in dolg približno 200 metrov. Danes je to eden redkih

mostov za pešce, za prečkanje katerega je potrebno plačati (300 jenov). Blagajna je poleti odprta ob 8h do 19h, vendar je prehod mostu možen tudi preostali čas, pri čemer se plačilo vrže v pripravljen zbiralnik.

Opis poti iz Tokia: hitri vlak Tōkaidō-Sanyō do postaje Shin-Iwakuni, vožnja traja dobre 4 ure. S prestopom na linijo Nishikigawaseiryū pridete do postaje Kawanishi, od katere se sprehodite do mostu. Več informacij o tej turistični znamenitosti najdete na [povezavi](#).

ŽELEZNIŠKA POSTAJA KAYASHIMA

Zanimiva zgodba o tem, kako se arhitektura prilagaja naravi, prihaja iz mesta Neyagawa v prefekturi Osaka. Drevo kafrovec je od leta 1910 nudil senco čakajočim na postaji Kayashima in prebivalci so ga povezovali z lokalnim božanstvom. 62 let kasneje so ga zaradi širitve postaje železi posekali, vendar so temu nasprotovali lokalni prebivalci, ki so opažali nenavadne stvari. Moški, ki je drevesu odrezal vejo, je dobil visoko vročino, nekateri pa so na drevesu videli dim, ki se je dvigal iz krošnje, ali belo kačo, ki jo povezujejo s šintoističnimi

božanstvi. Zaradi teh prigod so bili mnogi prepričani, da sečnji nasprotuje tudi drevo. Naposled so se odločili postajo zgraditi okrog drevesa. 20 metrov visoko drevo je staro preko 700 let in ob njegovih koreninah se nahaja svetišče.

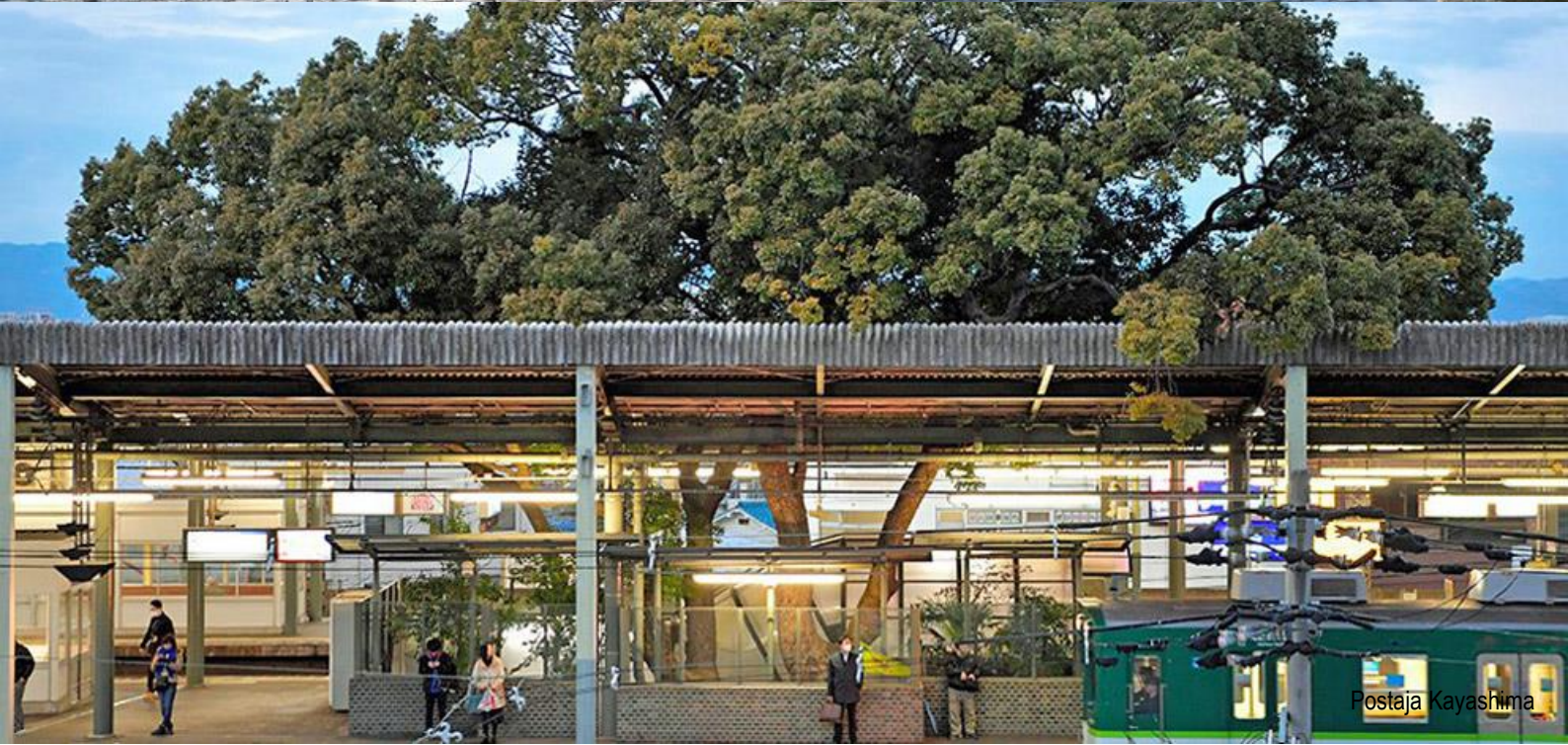
Opis poti iz Tokia: hitri vlak Tōkaidō-Sanyō do postaje Kōto, s prestopom na linijo Kintetsu Limited Express in Glavno linijo Keihan, ki vozi mimo postaje Kayashima, vožnja traja dobre 3 ure.



Most Eshima



Most Kintaikyō



Postaja Kayashima



HITRA CESTA HANSHIN IN STAVBA GATE TOWER

Hitra cesta Hanshin je 239,3 kilometre dolgo cestno omrežje s cestnino, ki povezuje Osako, Kobe in Kjoto. Omrežje so odprli leta 1962 zaradi potrebe po boljši organizaciji vse bolj množičnega cestnega prometa. Cestno omrežje je pomembno tudi za turizem, saj omogoča enostavno dostopnost do znamenitosti, kot so grad v Osaki, tematski park Universal Studios Japan, пристanišče Kobe, terme Arima in svetišče Fushimi Inari Taisha. Arhitekturni vidik, po katerem je hitra cesta najbolj poznana, pa je del ceste v Osaki, ki poteka skozi poslovno stavbo. Do tega je prišlo, ko so v 80-ih letih odobrili širitev cestnega omrežja tudi preko predela Fukushima, za prenovo katerega je že bil sprejet načrt in

so čakali le še gradbeno dovoljenje. Ker lastniki zemljišča niso popustili, so konflikt rešili tako, da je 5., 6. in 7. nadstropje v najem vzelo podjetje, ki upravlja s cestnim omrežjem in so ob gradnji stavbe Gate Tower (t.i. »Čebelnjak«) sočasno skozi stavbo zgradili cesto. Cesta je zvočno izolirana in se ne dotika stavbe, zato ne povzroča vibracij in celo stebri, po katerih poteka cesta, so stilsko skladni s stavbo.

Opis poti iz Tokia: hitri vlak Tōkaidō-Sanyō do postaje Shin-Osaka, s prestopom do postaje Osaka. Gate Tower se nahaja manj kot kilometer jugozahodno od postaje.



KNJIŽNICA KANAZAWA UMIMIRAI

Knjižnica Kanazawa Umimirai sledi trendu, da knjižnice ne bi bile več samo prostor, kjer bi si ljudje izposojali knjige, ampak tudi prostor za druženje. To posebno vzdušje, ki ga ustvarja dom knjig na eni in bralni kotiček na drugi strani, so vzpostavili z zanimivo arhitekturo. Knjižnica se nahaja v na prvi pogled preprosti stavbi velikosti 45m x 45m x 12m, ki jo podpira 25 stebrov, zidovi pa so stilsko perforirani s skupno 6000 odprtini. Vse skupaj je en sam prostor, pri čemer odprtost prostora in nežna svetloba v čitalnici obdani s knjigami ustvarjata občutek, da je bralec v gozdu. Funkcija odprtin pa ni

samo ustvarjanje svetlobnega vzdušja, ampak delujejo tudi protipotresno, saj odprtine razpršijo seizmične napetosti po celotni površini stavbe. Knjižnica razpolaga še z več dvoranami in sejnimi sobami namenjenimi druženju uporabnikov. Arhitekta Hiroshi Horiba in Kazumi Kudo sta leta 2013 za knjižnico prejela nagrado Japonskega arhitekturnega inštituta.

Opis poti iz Tokia: hitri vlak Hokuriku do postaje Kanazawa. V bližino knjižnice vas bo pripeljal avtobus Hokutetsu.



KAPSULA HOTEL

Kapsula hoteli so ena izmed najbolj prepoznavnih in unikatnih japonskih prenočišč. Najdemo jih v večjih mestih in v bližini postaj. Namenjena so zlasti poslovnim moškim, ki iščejo poceni prenočitev za eno noč, vendar so zadnje čase ti hoteli razširili ponudbo in sprejemajo tudi ženske (ločeno nadstropje ali poslopje) in turiste iz drugih držav. Hoteli imajo 50-700 kapsul, velikosti

približno 2m x 1,2m x 1m. Na voljo je posteljnina, po navadi pa še televizija, brezžični internet, lučka, vtičnica. Gostje imajo na voljo skupno kopalnico, prostor za druženje, pralnico, restavracijo ali vsaj prodajne avtomate, itd. Prvi kapsula hotel na Japonskem so odprli leta 1979 v Osaki (Capsule Inn Osaka).



SKY MILE TOWER

Do leta 2045 naj bi bila v Tokijskem zalivu v sklopu megamesta prihodnost Next Tokyo zgrajena stolpnica Sky Mile Tower. Stolpnica bo s 1700 metri višine postala najvišja na svetu (dvakrat višja od trenutno najvišje stolpnice). Arhitektura stolpnice je osnovana na heksagonalni obliki, za katero je bilo ugotovljeno, da omogoča odlično vzdržljivost pred vetrovi. V stolpnici bo 5 rezidenčnih področij za skupno 55.000 prebivalcev, mnoge odprte terase, restavracije, trgovine, hoteli, pisarne, knjižnice, fitnesi in zdravstveni centri. Za zagotavljanje mobilnosti in skrajševanje časa vožnje na

delo bodo skrbela vertikalna in horizontalna brezžična dvigala. Energetsko učinkovitost bodo zagotavljali z uporabo odpadne toplote enega dela stolpnice v drugem delu in z zbiranjem ter prečiščevanjem vode iz ozračja na več ravneh, pri čemer bodo vodo distribuirali s pomočjo gravitacije. Heksagonalni otočki predela Next Tokyo so nasploh zasnovani za prilagajanje podnebnim spremembam, kot so dvigovanje nadmorske gladine, in za zaščito mesta pred poplavami, seizmološkimi premiki in tajfuni.



TEHNOLOGIJA

HITRI IN RAZKOŠNI VLAKI

Japonska se lahko pohvali s kakovostno in napredno tehnologijo, ki se odraža tudi preko hitrih vlakov *shinkansen*. Japonska tehnologija hitrih vlakov *HSR* velja za najstarejšo, najhitrejšo in tudi najbolj varno na svetu. Zato ni čudno, da so tukaj vlaki izredno priljubljeno prevozno sredstvo tako med domačimi kot tujimi gosti.

Prva železniška proga je na Japonskem začela obratovati leta 1872, in je povezovala tokijski predel Shimbashi z mestom Yokohama. Po nacionalizaciji železnic leta 1906 se je vse do druge svetovne vojne razvoj le-teh le še stopnjeval. Da so dosegli današnji standard, so svoje inženirje po vojni pošiljali na izobraževanje v tujino. Prvič je vlak *shinkansen* peljal na progi Tokaido Shinkansen med krajema Tokio in Osaka leta 1961. Ko so sedem let kasneje sprejeli zakon o postavitvi prog za vlake *shinkansen* po glavnih prometnicah na Japonskem, so zgradili prvih sedem tisoč kilometrov takih železniških prog. Shinkansen je vozil najprej 200 km/h, nato pa se je hitrost večala in dosegla s tehnologijo magnetnega lebdenja Maglev 600 km/h. Izzive, ki so jim postavljala potresna območja, hribovita pokrajina, ostri ovinki in drugi so japonski inženirji reševali z razvojem nove tehnologije.

Že bogato ponudbo železniškega prometa na Japonskem še dodatno dopolnjujejo z luksuznimi turističnimi vlaki.

Koristne povezave:

- [JR Pass](#)
- [Twilight Express Mizukaze](#)
- [Shiki Shima](#)
- [The Royal Express](#)



Vožnja z njimi nudi turistu čudovit razgled na okoliško pokrajino, medtem ko se ta prepusti razvajanju v vseh udobnostih luksuznega hotela. Leta 2017 so bili najbolj priljubljeni luksuzni vlaki Twilight Express Mizukaze, Shiki Shima in Royal Express. Neglede na visoke cene, so vsa mesta že leto vnaprej zapolnjena.

Pristno izkušnjo japonskega *shinkansen*a omogočajo tujim turistom Japonske železnice s svojim JR Passom, ki ga je potrebno kupiti pred vstopom na Japonsko. Z njim lahko od enega do treh tednov neomejeno uporabljate japonske vlake zajete v ponudbi.





Twilight Express Mizukaze



Shiki Shima



Shiki Shima



ROBOTI IN ANDROIDI

Nikjer po svetu niso roboti in androidi tako dobrodošli in toliko tehnološko dodelani, kot so to na Japonskem. Japonska navdušenost nad roboti se je začela v 50. letih dvajsetega stoletja z mango *Tetsuwan Atom* (Mogočni Atom) slavnega japonskega animatorja in ustvarjalca stripov Osama Tezuke. Zgodba opisuje življenje in dogodivščine dečka androida. Od te mangle dalje so v japonski domišljiji in znanosti roboti in androidi stalnica, preko katere mnogi japonski inženirji uresničujejo svoje otroške fantazije.

Zadržkov o kreiranju umetnih ljudi na Japonskem skorajda ni zaznati. Ker so roboti in androidi tu lahko dostopni, se nikar ne prestrašite, če vas bo na recepciji banke v Tokiu pozdravila gospodična android ali pa boste na obisku pri kakšnem Japoncu naleteli na kovinskega hišnega ljubljence Aibo, ki spominja na psa. Robote uporabljajo tudi v nekaterih restavracijah, zdravstvenih

ustanovah, pred trgovinami telefonskih operaterjev, kmalu tudi v domu za ostarele itd.

Prvi prototip robota imenovanega Gakutensoku je leta 1929 zgradil biolog Makoto Nishimura. Idejno je robota zasnoval tako, da bi njegova podoba zaobjel estetske karakteristike vseh ras na svetu. S tem je želel na Japonskem in drugod po svetu razširiti idejo človeške univerzalnosti in miru. Ker so ga na razstavi v Nemčiji izgubili, so leta 2008 zgradili modernizirano repliko, ki je razstavljena v Muzeju znanosti v Osaki.

Čeprav so za širšo javnost najbolj zanimivi humanoidni roboti ali pa medicinski robotski pripomočki Cybernics Hybrid Assistive Limb, kratko HAL, ki so jih razvili na Univerzi v Tsukubi, pa ne moremo mimo dejstva, da je Japonska v svetovnem merilu ena največjih izvoznih industrijskih robotov.





Humanoidni robot Hiroshija Ishigura





VRHUNSKA TEHNOLOGIJA STRANIŠČNIH ŠKOLJK

Smernicam tehnološko razvite japonske družbe je »podlegla« tudi tehnologija kopalniških prostorov, ki ponuja kupcem komoditeto tehnološkega napredka tudi »kamor gre še cesar sam«. Tako ima danes na Japonskem že več kot 80 % gospodinjstev svojo pametno straniščno školjko-bide imenovano *washlet*. Celo nekatere postaje javnega prometa so izrazile željo, da bi po vzoru gospodinjstev ali restavracij in hotelov poleg tradicionalne školjke na štrbunk, ponudili svojim uporabnikom tudi školjko *washlet*.

Washlet so izumili v podjetju [Toto](#), ki velja za vodilnega proizvajalca kopalniške opreme na Japonskem, v želji, da

bi uporabniku nudili še več udobja. To so dosegli tako, da so v školjko vgradili ogrevanje, različne opcije tuša-bideja, glasbeno spremljavo, samostojno čiščenje in avtomatično odpiranje in zapiranje školjke. Prototip takega *washleta* je podjetje zgradilo leta 1980. Danes so produkt razvili že do te mere, da na Japonsce in njihove kopalnice z zavistjo gledajo uporabniki s celega sveta. Čeprav tudi podjetji Panasonic in Toshiba proizvajata svoje *washlete*, pa ima le podjetje Toto v kraju Kitakyūshū svoj muzej, v katerem je razvidno kako so *washlet* izumili, ga razvijali in izpopolnjevali.

PAMETNI SISTEM PARKIRANJA

Otoška Japonska je za skoraj 127 milijonov prebivalcev po svoji površini razmeroma majhna. Več deset milijonov ljudi poseljuje japonska velemesta, ki so zaradi pomankanja prostora grajena precej strnjeno. Da bi zadostili povpraševanju po novih stanovanjih in hkrati izkoristili vsak centimeter ponujene gradbene površine, so si japonski arhitekti in inženirji zamislili, da bodo poleg večnadstropne stolpnice, stanovanjske sošeske, nakupovalnega centra ali hotela zasnovali parkirne hiše, tako da bodo kar najbolje služile svojemu namenu in kraju. Izziv, kako v takih okoliščinah najti najboljšo rešitev za parkiranje svojega avta, motorja ali kolesa, so rešili s

pametnim sistemom parkiranja, ki so ga razvili v drugi polovici 20. stoletja.

Ko pripelje uporabnik svoj avto do parkirne hiše s pametnim sistemom parkiranja, ga postavi najprej na dvigalo. Slednje postavi avto preko navpičnega ali vodoravnega rotacijskega sistema na točno določeno mesto v garaži, lastnik avtomobila pa dobi listek z oznako parkirnega mesta, na katerem je avto shranjen. Pametni sistem je zasnovan tako, da omogoča lahko in hitro dostopnost do platforme, na kateri je parkiran avtomobil.

Zanimivi povezavi:

- [E-global parking](#)
- [Nissei build Kogyo](#)





DETEKTOR NEVTRINOV SUPER-KAMIOKANDE

Eden najbolj spektakularnih detektorjev nevtrinov, ki je bil zgrajen v 90. letih 20. stoletja, se skriva en kilometer globoko pod japonsko goro. Detektor [Super-kamiokande](#) so zgradili na ostankih rudnika Kamioka v mestu Hida v prefekturi Gifu. Tokijska univerza, pod okriljem katere se ta projekt razvija, je izbrala zapuščeni rudnik zato, ker je potrebovala kraj, kjer bi preučevala *nevtrine*, elementarne delce, ki zaradi svoje mikroskopske mase in brez električnega naboja nemoteno potujejo skozi nas, saj le poredkoma interagirajo z materijo. Projekt Super-kamiokande, pri katerem sodeluje štirideset inštitutov z Japonske, ZDA, Koreje, Kitajske, Poljske, Španije, Kanade, VB, Italije in Francije, je zasnovan tako, da so ogromno podzemno cisterno iz nerjavečega jekla in s stenami oblečenimi v okoli 13.000 zlato obarvanih

izredno senzibilnih detektorjev svetlobe napolnili s 50.000 tonami zelo čiste vode, ki lahko razje celo kovino. S postavitvijo takšnih okoliščin so omogočili, da senzorji v vodi zaznajo svetlobni odtis, fotone, ki jih puščajo za sabo potujoči nevtrini, ki potujejo s hitrostjo, ki je višja od hitrosti svetlobe. Torej gre za posredno zaznavo. Za razlago pojava si znanstveniki večkrat pomagajo s primerjavo zvočne sledi, poka, ki ga za sabo pusti letalo, ki leti hitreje od zvočne hitrosti.

Znanstvenika Ray Davis in Masatoshi Kishiba sta leta 2002 za svoje delo prejela Nobelovo nagrado za fiziko. A Tokijska univerza že razvija nov projekt, dvajsetkrat večji detektor Hyper-Kamiokande, ki ga želijo predvidoma zagnati leta 2026.



NAJVEČJI ODTOK NA SVETU

Pod Tokijsko ravnico, ki leži le 20 m nad morsk gladino med predelom Showa in pod mestom Kasukabe, ki leži v prefekturi Saitama, se nahaja najverjetneje največji odtočni sistem na svetu [G-Cans](#). Sistem odtočnih tunelov, ki so ga zgradili med leti 1992 in 2009, preprečuje poplave v japonski prestolnici, saj omogoča odtok presežka vode, do katerega prihaja v času deževnih monsunskih obdobji in iz rek Oochi Kotone, Kuramatsu, Nagakawa ter Arakawa. Presežek vode nato preko odтока konča v reki Edogawa, ki se izliva v morje v Tokijskem zalivu.

G-Cans obsega 6,5 kilometrov tunelov, dva silosa premera 32 metrov, ki se nahajata 50 metrov pod površino in ju povezujejo tuneli, 25,4 metre globok in 177 metrov dolg zbiralnik »podzemni tempelj«, 78 vodnih črpalk in 14.000 turbin, ki lahko v sekundi izčrpa 200 ton vode v reko Edogawa.

V času sušnega obdobja je prostor suh in odprt na ogled radovednim turistom. Do tunelov lahko dostopate preko stopnic, ki so pritrjene na silose.

NARAVA





Foto: Sho Shibata

GORSKI SNEŽAKI

V najbolj severni prefekturi največjega japonskega otoka Hokaido leži prefektura Aomori. V zimskem času se visoko ležeči predeli gorovja Hakkoda – z najvišjim vrhom Otake na višini 1.584 metrov – spremenijo v pravilčno snežno deželo z vojsko sneženih postav. Ta snežna "bitja" niso delo človeških rok, ampak rezultat obilnega sneženja, ki področje zajame vsako leto decembra in v ledeni oklep odene tudi drevesa, zlasti jelke. Če se boste kdaj znašli v bližini Aomorija, se le odpravite tudi na pohod po gorovju Hakkoda, ki v vseh letnih časih postreže z izjemnimi razgledi na pokrajino. Čudovite snežne »pošasti« pa niso edini dober razlog za zimski obisk prefekturo in gorovja, saj se tukaj nahaja tudi smučarsko središče Hakkoda.

Iz Tokia lahko prefekturo Aomori dosežete z letalom, vlakom, avtobusom ali avtom:

- japonski letalski prevoznik JAL večkrat na dan izvaja neposredne leto med tokijskim letališčem Haneda in letališčem Aomori. Let traja približno 80 minut.
- z linijo Hayabusa hitrega vlaga Tohoku Shinkansen traja vožnja od Tokia do postaje Shin-Aomoi tri ure in pol. Po prestopu na lokalno linijo traja vožnja do železniške postaje Aomori v središču mesta še pet minut.
- med tokijskimi avtobusnimi postajami Tokio, Shinjuku in Ueno ter Aomorijem vozijo dnevni in nočni avtobusi, ki jih ponujajo različni avtobusni prevozniki. Vožnja traja približno 11 ur.
- iz Tokia pa lahko dosežete Aomori tudi za avtom. Za dobrih 700 kilometrov dolgo pot boste potrebovali osem ur in pol.



PEKLENSKE DOLINE - JIGOKUDANI

Peklene doline so nerodovitna, vulkansko aktivna področja s skalnatim terenom, odprtini vroče pare, žveplenimi tokovi, brbotajočimi izviri in blatnimi bazeni. Ime so dobile po svoji puščobni pokrajini, vonju žvepla v zraku in občasnimi pogini malih živali, ki so žrtve težkih, strupenih plinov, ki izhajajo iz odprtin v zemlji in se zadržujejo pri tleh. Obласти občasno zapirajo predele peklenih dolin, ki predstavljajo tveganje za zdravje obiskovalcev.

Na Japonskem najdemo več takih peklenih dolin, med njimi: lozan v narodnem parku Akan (Hokkaido), Noboribetsu Jigokudani (Hokkaido), Goshogake v gorovju Hachimantai (prefekturi Akita in Iwate), Tamagawa v narodnem parku Towada-Hachimantai (prefekturi Akita in Iwate), Owakudani v narodnem parku Hakone (prefektura Kanagawa), Opiči park Jigokudani (prefektura Nagano), Unzen na polotoku Shimabara (prefektura Nagasaki) in Beppu (prefektura Ōita). Kljub

neprijazni naravi, pa se v teh predelih pojavljajo najboljše terme *onsen*. Naravne vroče izvire sicer najdemo po vsej Japonski, vsaka regija pa ima tudi letovišča, ki izkoriščajo naravno termalno vodo.

Obstaja veliko različnih vrst vročih vrelcev, ki jih odlikujejo minerali, raztopljeni v vodi. Različni minerali zagotavljajo različne zdravstvene prednosti, vsi vroči vrelci pa naj bi imeli sproščujoč učinek na telo in duha. Obstajajo različni tipi termalnih kopališč – v zaprtih prostorih in na odprtem, ločeni pa spolih ali mešani, turistično razviti in nerazviti. Veliko termalnih kopališč je del tradicionalnih gostišč *ryokan*, obstajajo pa tudi javna kopališča. Uživanje v termalni vodi in prenočitev v gostišču *ryokan* je za obiskovalce Japonske prav posebno doživetje.

Več informacij:

<https://www.japan-guide.com/e/e2327.html>



ZVEZDNATA PEŠČENA PLAŽA

Prefektura Okinawa je znana po čudovitih plažah. Na severni konici otoka Taketomi-jima se nahaja majhna plaža Hoshizuna-no-Hama, kar v dobesednem prevodu pomeni "zvezdnata peščena plaža". Če boste pozorno opazovali pesek na tej plaži, boste videli, da je dejansko sestavljen iz posebnih drobnih zvezdičastnih oblik.

Zvezdnati pesek pa ni pravi pesek, ampak gre za okostja enoceličnih protozojev živalskega kraljestva (praživali) reda foraminifera. Obstaja več kot 18.000 vrst teh organizmov, večina je morskih. V red foraminifera umeščamo tudi pražival baclogypsina sphaerulata, ki jo najdemo na indo-pacifiških plažah. Zanje so značilna zunanja okostja iz kalcijevega karbonata, velikost od 50

µm do nekaj milimetrov, tako da so vidna tudi s prostim očesom. Oblika eksoskeleta s petimi ali šestimi koničastimi izrastki jih dela podobne zvezdam. Konice jim omogočijo premikanje iz enega kraja na drugega, hkrati pa služijo kot skladišče kremenastih alg, s katerimi se hranijo. Eksoskelete teh enoceličarjev po njihovi smrti naplavi na obalo. Največ teh zvezdastih bitij in njihovih eksoskeletov je možno najti po tajfunu, ko jih močni vetrovi in valovi naplavijo na obalo.

Legenda pravi, da so ta drobna zvezdnata bitja potomci Severne zvezde in Južnega križa. Njuni otroci naj bi se rodili v morjih Okinawe, a jih je pogoltnila kača, tako da so ostali samo njihovi oklepi, ki jih je naplavilo na obale.



TATAMI KAMNI NA OTOKU OUJIMA

Tatami-ishi, kar v dobesednem prevodu pomeni »tatami kamni«, so geološka formacija na južni obali otoka Oujima (prefektura Okinawa), ki se nahaja v prefekturinem naravnem parku Kumejima. Otok Oujima je povezan z večjim otokom Kumejima, ki leži okrog 100 kilometrov zahodno od okinawskega osrednjega otoka in ga je moč doseči s 30-minutnim letom z letališča Naha na otoku Okinawa ali 3-urno vožjo s trajektom.

Ime so dobili po svojem izgledu, ki spominja na sobo s tesno položenimi *tatamiji*, včasih pa jih primerjajo tudi z želvimi oklepi Okrog tisoč petkotnih in šestkotnih kamnov

velikosti od enega metra do metra in pol je mogoče videti samo ob oseki. Pokrivajo območje široko 50 metrov in dolgo 250 metrov. Kamni so vulkanskega izvora in so nastali v miocenskem obdobju z ohlajanjem in krčenjem lave. Takšne formacije so v svetu izjemno redke in so pravcata umetniška dela narave.

Leta 1967 je vlada otočja Ryukyu območje tatami kamnov označila za naravni spomnik. Ob vrnitvi Okinawe Japonski leta 1972 so območje označili za prefekturno kulturno znamenitost, leta 2014 pa so območje velikosti 29.3 hektarjev označili za nacionalni naravni spomenik.

VULKANSKI OTOK NISHINOSHIMA

Nishinoshima ali »zahodni otok« je otok vulkanskega izvora, ki leži okrog 970 kilometrov jugovzhodno od Tokia in je del arhipelaga Ogasawara. Od najbližjega naseljenega otoka Ogasawara oddaljen en dan vožnje z ladjo.

Sprva je bil poimenovan Rosario po španski ladji, ki ga je odkrila leta 1702. V Nishinoshima so ga preimenovali leta 1904. Ob odkritju je bil otok zgolj nadvodni del grebena podvodne kaldere, nato pa je v letih 1973 in 1974 sledila

serija vulkanskih izbruhov, ki ga je povečala. Novembra 2013 smo bili priča novemu vulkanskemu izbruhu, ki je sprva ustvaril nov, manjši otok petsto metrov jugovzhodno. Zaradi vulkanske aktivnosti je nov otoček rasel in že čez štiri mesece se je združil z Nishinoshimo. Vulkanski izbruhi so se nadaljevali do novembra 2015 in skupaj z njimi je rasel tudi otok. O zadnjih večjih izbruhih so poročali aprila 2017 – ti so otok še povečali, tako da je danes velikosti 2.9 km² in ima vulkanski stožec višine 142 metrov.

MODRI RIBNIK SHIROGANE

Znameniti Modri ribnik se nahaja na obrobju kopališkega mesta Shirogane na otoku Hokkaido. Nastal je nenačrtovano, saj je stranski produkt izgradnje sistema obvladovanja erozije, s katerim so želeli preprečiti škodo, ki bi jo bližnjemu mestu Biei povzročil morebitni izbruh vulkana Tokachidake. Aluminij, ki se je pri tem izlival v vodo, lomi sončne žarke, kar ribniku daje njegovo znamenito modro barvo.

Ribnik kot turistično znamenitost tržijo šele zadnjih nekaj let, tako da območje turistično še ni razvito. Nahaja se ob

prefekturni cesti št. 966, ki povezuje Biei in Tokachidake. Ob cesti je na voljo parkirišče, kjer lahko obiskovalci brezplačno parkirajo in se odpravijo na pet- do desetminutni sprehod skozi gozd do ribnika. Med postajama Biei in Termami Shirogane vozijo tudi avtobusi, ki se ustavijo na postaji Shirogane Aoiike Iriguchi, od koder se lahko obiskovalci odpravijo proti ribniku. Vožnja traja okrog 20 minut in stane 540 jenov. Dnevno vozi pet avtobusov. V poletnih mesecih pa se lahko do ribnika zapeljete tudi s turističnim avtobusom s postaj Biei in Furano.



Tatami-ishi



Nishinoshima



Modri ribnik Shirogane



VIŠAVJE TONOMINE

Tonomine (prefektura Hyogo) je na Japonskem poznano kot področje obilne rasti divje japonske pampaške trave. Na višini 900 metrov se bohota skoraj 90 hektarjev te čudovite, srebrne trave. Planota s položnimi hribi je za Japonsko geografsko nenavadna. Območje se je izoblikovalo z gibanjem ledenikov, tipični hribi pa so delo človeka in so nastali v bodobju Heian (794–1185), ko so tukaj kopali z železom bogat pesek.

Pokrajina ima v različnih letnih časih povsem različne obraze. Pozimi je prekrita s snegom, vsako pomlad pa kmetje hribovje požgejo, s čimer spodbudijo rast nove trave. Gre za osupljivo ognjeno predstavo, v kateri plameni govtajo srebrne cvetove in za sabo puščajo črno pokrajino. Poleti, ko raste nova trava, se griči spreminjajo v valovito zeleno pokrajino. Jeseni se njeni beli cvetovi

začnejo sušiti in takrat so še posebej lepi, zlasti, ko se bleščijo v sončni svetlobi. V tem letnem času višavje obišče največ obiskovalcev, ki se lahko sprehodijo po številnih urejenih poteh. Glavna sezona opazovanja trave traja do sredine novembra.

Tukaj pa so posneli tudi nekaj kadrov za filmsko adaptacijo Murakamijevega romana *Norveški gozd*.

Center za obiskovalce je odprt med aprilom in decembrom od torika do nedelje med 9. in 17. uro. Dostop je možen z avtom ali taksijem z železniške postaje Teramae. Vožnja traja okrog 20 minut. V glavni sezoni, ki traja od septembra do sredine novembra, na planoto vozijo tudi avtobusi.



JAMA RYUSENDU

Jama Ryusendo je obsežna apnenčasta jama v gorah mesta Iwaizumi v prefekturi Iwate in je ena od treh velikih apnenčastih jam na Japonskem. Ocenjujejo, da votlina sega 5000 metrov v planino. Od leta 1920, ko so jama začeli raziskovati, so raziskali okrog 3500 metrov podzemlja. Iz globine jame derejo velike količine čiste, modre vode, ki tvorijo podzemno reko in štiri podzemna jezera.

Za javnost je odprtih skoraj 700 metrov jame, ki so dostopni preko dvignjenih stez, mostičkov in stopnic. Rovi so razmeroma prostorni, zoženi so le na nekaterih odsekih. Obiskovalci lahko hodijo ob podzemni reki, ki teče skozi vhod v jama, in na poti do podzemnih jezer raziskujejo več odprtih jam in visokih obokanih galerij.

Ogledajo si lahko tri jezera, ki so globoka 35, 38 in 98 metrov. Vanje so potoplejne posebne podvodne luči, ki dajejo vodi skrivnostni moder sij. Četrto jezero javnosti ni dostopno, globoko je 120 metrov in velja za najgloblje podzemno jezero na Japonskem. Po ogledu jezer se pot nadaljuje po stopnicah do sobane, ki leži le 35 metrov pod površino gore.

V jami živi več vrst netopirjev, vključno z redkimi in zaščitnimi vrstami.

Jama se nahaja dva kilometra izven mesta Iwaizumi, ki je bilo nekoč vključeno v sistem železniških povezav, a so progo zaradi plazov opustili. Najlažji način, kako priti do jame, je z avtobusom iz mest Morioka in Miyako.

Uredniški odbor Matej Črnjavič, Darja Hrvatina, Sara Naraglav, Reiko Sugiura, Yuki Tanaka

Oblikovanje Matej Črnjavič

Uporabljene fotografije niso last Veleposlaništva Japonske v Sloveniji.